

ODBOR PRO MANŽELSTVÍ A RODINU

Seznámení s rodinnou terapií autorů: Vladislav CHVÁLA a Ludmila TRAPKOVÁ.

Na základě knih:

Rodinná terapie psychosomatických poruch. Praha: Portál, 2004.

ISBN 80-7178-889-9.

Rodinná terapie a teorie jin-jangu. Praha: Portál, 2008.

ISBN 978-80-7367-391-8.

Brno, srpen 2013

Autor:

Ing. Josef Horský

tajemník Odboru pro manželství a rodinu

OBSAH:

Cíl	3
1. Úvod	3
2. O autorech.....	4
3. Rodinná terapie psychosomatických poruch.....	4
3.1 Vyvažování polarit v rodině.....	4
3.2 Rodina jako sociální děloha.....	5
3.3 Oscilace dívky a chlapce mezi otcem a matkou.....	6
3.3.1 Vývoj dítěte.....	8
3.3.1.1 Sociální porod dcery.....	10
3.3.1.2 Sociální porod syna.....	11
4. Teorie jin-jangu.....	13
Závěr.....	16

Cíl

Následující řádky mají za cíl seznámit čtenáře se základními principy rodinné terapie výše uvedených autorů, kteří na základě odborných postupů potvrzují biblický pohled na manželství a rodinu a jeho přesahu na vztah Krista a církve. Pro ně samotné to bylo před několika lety natolik překvapivé a oslovující zjištění, které je přivedlo ke konverzi, a v současné době jsou již členy církve.

V dnešní době je odbornou veřejností často proklamována genderová záměnnost obou pohlaví, nebo alespoň eliminace rozdílů mezi pohlavími. Proto autoři použili k popsání a pojmenování mužsko-ženského principu v manželství a rodině obrazy z čínské medicíny a teorie jin-jangu, které tím vzhledem k většinovému paradigmatu genderové záměnnosti nevyznívají tak provokativně. Nemají v žádném případě vést čtenáře ke studiu této medicíny; spíše je ujistit v tom, že Bůh je tvůrcem všeho na zemi, včetně vztahů mezi lidmi a vztahů manželských a můžeme Ho nacházet a setkávat se s ním všude.

Z důvodu kapacity této práce jsou možné terapeutické přístupy pouze naznačeny a ukázány spíše na chybách, či nepřipravenosti jednotlivých členů rodinného systému k potřebným krokům vedoucím k nápravě. Obsáhlejší ukázky terapeutických přístupů by bylo možné předvést samotnými autory na základě pozvání, na kterém jsme se předběžně dohodli.

1. Úvod

Manželství a rodina se v posledních desetiletích podstatně proměňuje ve všech zemích západní civilizace. Ekonomika a kulturně sociální klima doby nejsou rodině příliš nakloněny. Mění se i základní postavení rodiny jako sociální instituce. Rodina už přestává být základem státu. Změny po r. 1989 v ČR přinesly mj. také změnu životních strategií (prioritou není založení rodiny). Tradiční model rodiny je na ústupu, na scénu přichází nové modely.

Struktura služeb poskytujících psychologickou či pastorační péči v naší společnosti nebyla na tyto změny připravena. Strukturovaná a koordinovaná pastorační služba pro manžele a rodiny de facto neexistovala. Ani v současné době nelze hovořit o dostatečné pastorační službě v této oblasti v rámci církve.

Na české terapeutické scéně si již více jak 20 let postupně nachází své místo originální ucelená koncepce práce s rodinou a s ní spojená rodinná terapie, která sdružuje biologická a psychosociální fakta. Autoři Vladislav Chvála a Ludmila Trapková svou koncepci představili v knize *Rodinná terapie psychosomatických poruch* (Portál 2004). Na rozdíl od jiných terapií rodinu nepovažují za „soubor jednotlivců“ vzájemně se téměř neovlivňujících, ani pouze za jakýsi „stacionární prostor“ (např. „ostrov rodiny“ – Rieger Z.; Vyhnálková H., 1996), ale za vývojový uzavřený systém, který připomíná vývoj plodu v děloze matky směřující k porodu dítěte. Rodina tak připomíná dělohu, jejíž funkce se projevují na sociální úrovni. Tj. růst a vývoj dítěte směřující k sociálnímu porodu, k dosažení sociální dospělosti. Celá řada poruch a nemocí dětí je zde popsána jako důsledek stagnujících vývojových oscilací dítěte od matky k otci a zpět, až do dospělosti, tedy stagnace celého rodinného systému. Tím dokazují, že není jedno, jak je svět kolem dítěte uspořádán, ale že rodina má klíčovou a nezastupitelnou roli pro zdravý vývoj jednotlivce i lidstva jako celku.

Je zřejmé, že práce s rodinou velmi často spočívá ve vyvažování ženské a mužské potence (ženského a mužského principu) rodičovského páru. Dalo by se říci, že se jedná o „napětí“ mezi dvěma polaritami, mezi dvěma jazykovými mody, které se doplňují a někdy proplétají. V dnešní době, kdy se radikálně proměňují role mužů a žen (radikální feminismus u žen a nerozhodnost, nedospělost u mužů), ubývá jasných argumentů ve prospěch rodiny jako nenahraditelného organismu, ve kterém dochází k replikaci kultury, rozšířili autoři (Chvála, Trapková) svoji terapii o jin-jangovou teorii v knize *Rodinná terapie a teorie jin-jangu* (Portál 2008). Při pohledu na název, který evokuje čínskou medicínu, by nás mohl titul odradit, jedná se však o obraz mužského a ženského světa. C.G.Jung popisuje ve své hlubinné psychologii skutečnost, že v nitru každého muže je uložen archetyp ženské složky (anima) a v nitru každé ženy je uložen archetyp mužské složky (animus). Nikde se ale neuvádí, kolik ženství by mělo být v muži a kolik mužství v ženě. Toto je v současné době dost aktuální

problém nejen ve společnosti, ale i v církvi - problém nerozhodných mužů a naproti tomu až radikálně feministických žen, jinak řečeno problém zženštilých mužů a chlapeckých žen. Teorie jin-jangu, tuto hodnotu (složky animus a anima) upřesňuje. S pomocí ní je možné nastavit model rodiny, kde funguje muž „muž jak má být“ a žena „žena jak má být“. Pomocí této metody lze také popsat model manželů, kde je mužství a ženství u partnerů „přehozené“, tedy u ženy příliš posílená mužská složka a u muže příliš posílená ženská složka. V partnerském vztahu to nemusí být takový problém, protože partneři jsou komplementární. Stává se to ale zásadním problémem při výchově dětí, kdy děti nemají model (archetyp) muže a model (archetyp) ženy.

Vlastní zkušenost: Z osobního rozhovoru mohu uvést, že na základě tohoto zkoumání a vytváření této terapie se autoři uvedených knih nejen setkali s mnoha lidmi z církve, ale přivedlo je to k víře. Zjistili a uvědomili si, že tento model vztahů je popsán v Bibli a uvěřili nejen tomu, ale celé zvěsti o spasení. V současné době jsou již pokřtěni a jsou členy Římskokatolické církve.

Tato terapeutická škola začíná být u nás vnímána jako ta, která má velké procento úspěšnosti vyřešených rodinných konfliktů, a co považují za hodně důležité, souzní s biblickým pojetím manželství a rodiny. Autoři ve svých dílech používají příběhy z Bible a citují biblické texty; což by nebylo nic tak divného. To nakonec dělá více pisatelů, aniž by měli k Bibli a její zvěsti bližší vztah. Autoři však k biblickým textům přistupovali citlivě a nenásilně. Jejich model práce s rodinou mně ladil a neodporoval mému pojetí biblické zvěsti a mé víře.

2. O autorech

PhDr. Ludmila Trapková je klinická psycholožka a psychoterapeutka. Zabývá se především narativní rodinnou terapií, kterou spolu s Vladislavem Chválou vyučuje. Kromě své soukromé praxe pracuje ve Středisku komplexní terapie psychosomatických poruch. Původním povoláním je učitelka matematiky. Některé matematické nástroje používá při zobrazení a popisu rodinných systémů. Jak sama říká: „Věřím, že jsem ve svém stylu psychoterapeutické práce pozice matematického myšlení nikdy neopustila.“ Je matkou dvou dětí a v současné době i babičkou.

MUDr. Vladislav Chvála vede Středisko komplexní terapie psychosomatických poruch v Liberci, kde se s týmem lékařů a psychologů věnuje obtížně léčitelným psychosomatickým poruchám. Angažuje se v organizaci rodinné terapie a psychoterapie ve zdravotnictví. Vystudoval medicínu, obor ženské lékařství a porodnictví. Později se jako lékař účastnil setkání v manželských a rodinných poradnách, v konziliu dalších odborníků (psychologů, sociologů, právníků), při léčbě deviantních pacientů. Tam vznikl první tým pozdějšího Střediska komplexní terapie psychosomatických poruch a profesní směřování k rodinné terapii.

3. Rodinná terapie psychosomatických poruch

Původně navrhovaný název výše zmiňovaných autorů: *Rodinná terapie – rodina jako sociální děloha* neprošel u nakladatelů (Portál), a proto byl změněn, čímž nevystihuje úplně obsah a poslání knihy.

3.1 Vyvažování polarit v rodině

Obecně: při vzniku živé hmoty je velmi malá pravděpodobnost, že z „širého světa“ – jakési zárodečné kaše (bujonu) se samo sebou vytvoří DNA řetězce živé hmoty. Stejně malá pravděpodobnost je, dáme-li do pytle všechny součástky tvořící auto, a budeme s ním dlouho třepat, že se z nich auto poskládá. V buňce je proces vytvoření DNA pravděpodobnější; buňka už má své hranice. Od hranice buňky se již dostáváme k hranicím rodiny.

Hranice těla rodiny. Hranice je důležitá pro všechno dění uvnitř systému, a pro všechny, kteří do tohoto systému patří. Mimo jiné také proto je použit příměr k děloze, coby chráněnému prostoru.

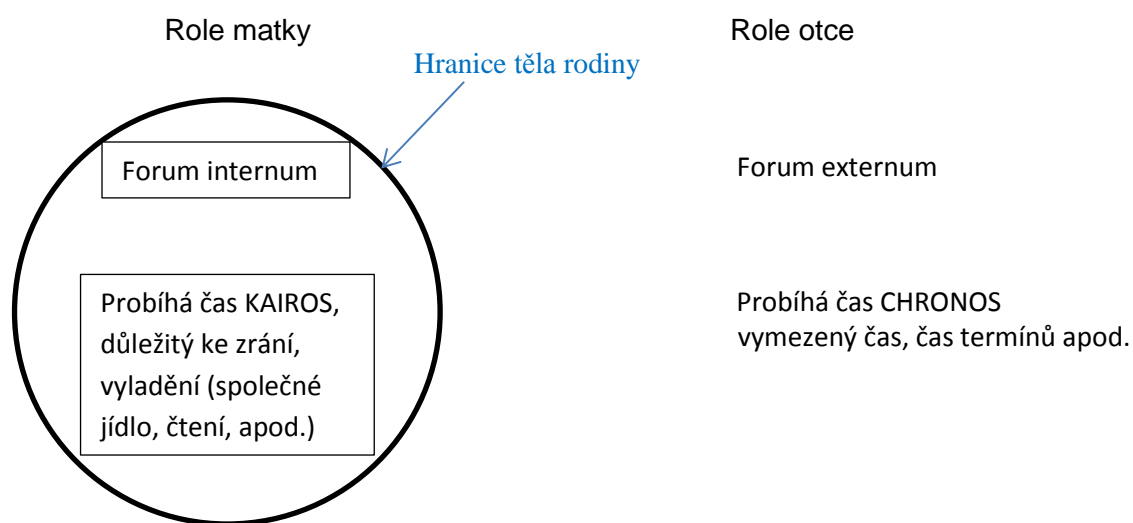
Prostor „uvnitř“ (forum internum) je bližší ženě – matce. To ona tento prostor vytváří. Matka směřuje spíše „dovnitř“ rodinného prostoru = **ženský jazykový princip**. Prostor „vně“ (forum externum) je

bližší muži – otci. Otec směřuje spíše „ven“, za hranice rodiny = **mužský jazykový princip**. Dnes se ztrácí hranice rodiny (co je forum internum a forum externum).

Příklad z terapie: Stavění rodiny (hra s dětmi). Na velký papír (na stole) mají postavit kameny, které představují jednotlivé členy rodiny. První kámen představuje dítě samotné a pak mají dát ostatní kameny tak, aby bylo zřejmé místo (postavení) každého člena rodiny, a to nejen nejbližších, ale i vzdálenějších členů rodiny. (Jaké místo mají jednotliví členové rodiny). Pak má dítě tužkou ohraničit (zakreslit), kdo patří do té úzké rodiny (otec, matka, dítě). V rozvedených (a dalších) rodinách to často každé dítě nakreslí jinak. Kde nejsou hranice jasně dány, každé dítě je vidí jinak.

Příklad z praxe: Dnešní zpochybňování rodiny: Klient, který přišel do poradny, měl těžké deprese. Navštívil psychiatra, dostal léky, to nepomáhalo. Po krátkém rozhovoru se zjistilo proč: On žije s jednou ženou, má s ní dvě děti a nemá žádnou milenkou, „bokovku“. Domníval se, že má „velký“ problém. Byl totiž jiný než většina, a tím vybočoval z „normálu“ – měl problém.

Obr.1 Vymezení rolí v rodině



3.2 Rodina jako sociální děloha (oscilace dítěte mezi otcem a matkou)

Příměr rodiny k sociální děloze dokládá jiným způsobem klíčovou roli rodiny (vztahu jednoho muže a jedné ženy, tj. uzavřeného systému) pro zdravý vývoj jednotlivce (dítěte), potažmo lidstva jako celku.

Toto sice bývá formálně společností uznáváno jako samozřejmost, ale často se pro to málo dělá (viz sociologie). (Socialismus sice deklaroval, že rodina je základ státu, ale nic pro to nedělal, spíše naopak -> jesle, školky, aby ženy mohly „budovat socialismus“).

Dnes je situace ještě horší, kdy se radikálně proměňují role muže a ženy, kdy se až jedna čtvrtina žen rozhoduje žít sama s dítětem bez muže (a říká se tomu rodina). Ubývá jasných argumentů ve prospěch klasické rodiny, jako nenahraditelného organismu, ve kterém dochází k replikaci kultury.

Rozdíly mezi mužem a ženou bývaly vždy potvrzovány a kultivovány, dnes se naopak smazávají ve prospěch humanismu - rovnosti šancí. Avšak jen ve vzájemném „napětí“ vyplývající z rozdílností může vzniknout nový život, tak tento vztah dvou rozdílných bytostí umožňuje v rodině zrání a výchovu dětí. Tento prostor je v určitém smyslu uzavřený - obrazně připomíná dělohu – jejíž funkce (biologické) se opakují v sociální rovině. Děloha (biologická) odděluje vnější svět od vnitřního. V ní se odvíjí něco, odděleně od vnějšího světa, čemu obtížně můžeme porozumět, protože to vidíme jen zvenku (*Kaz. 11.5.*).

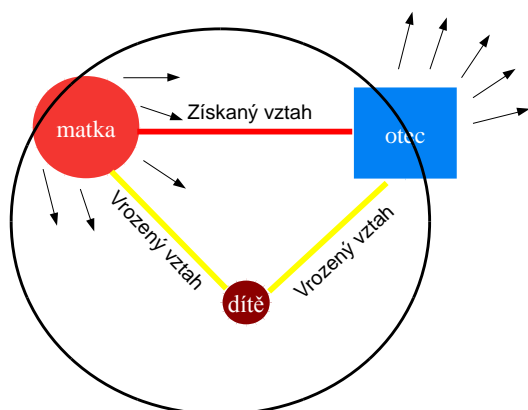
Analogie sociální dělohy: Vytvořit sociální dělohu jako chráněný prostor, ve kterém se odvíjí věci, které jsou součástí jen té konkrétní rodiny; v ní se vyvíjí a dospívají děti. Tento prostor může vytvořit pouze muž a žena žijící v úzkém trvalém svazku. Nikdo jiný. Muž na jedné straně) – tvoří jednu část sociální dělohy a žena na druhé straně (- tvoří druhou část, jako protějšek muže (Gn.2.18). Celek pak vytváří sociální dělohu – rodinu, ve které se dítě vyvíjí, dospívá, až dosáhne dospělosti.

3.3 Oscilace dívky a chlapce mezi otcem a matkou

V rodině (sociální děloze) vzniká základní vztahový trojúhelník: matka-dítě-otec. Dítě v průběhu růstu a dospívání osciluje mezi otcem a matkou (mezi mužským a ženským jazykovým principem chování). Obrazně řečeno obrací se čelem k matce a zády k otci, nebo naopak, podle toho, ve které vývojové fázi se nachází. (Jednou tvoří koalici s matkou, jindy s otcem, ale vždy jsou potřeba oba rodiče).

Obr. 2

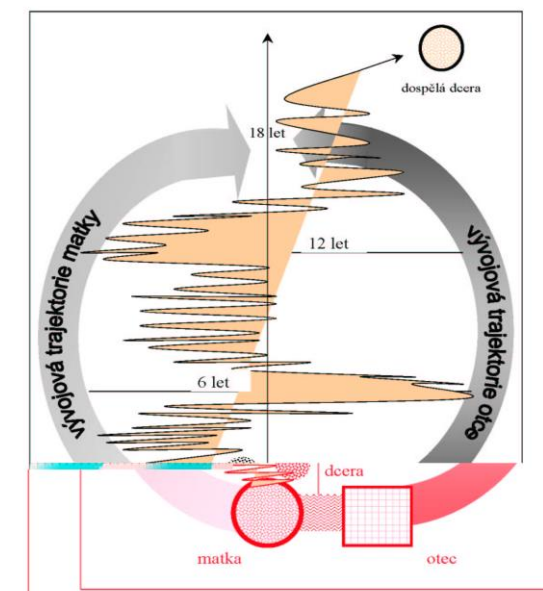
ZÁKLADNÍ VZTAHOVÝ TROJÚHELNÍK matka-dítě-otec



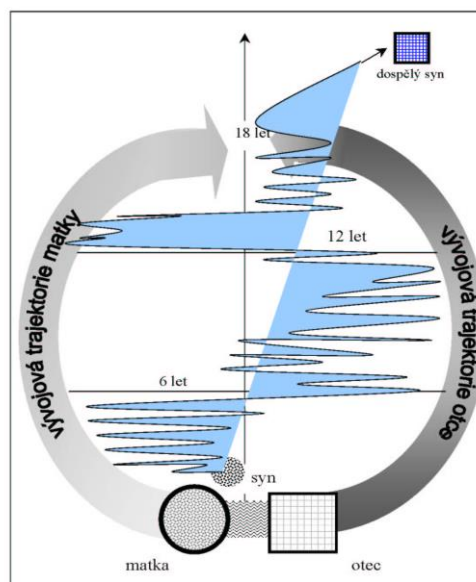
*Otec – směřující „ven“ (forum externum)
Matka – směřující „dovnitř“ (forum internum)*

Obr. 3

Sociální děloha, vývojová trajektorie (oscilace) dcery a syna



Obr.2: Vývojová trajektorie dcery



Obr.3: Vývojová trajektorie syna

Dal by se sestavit matematický model o třech proměnných (matka – dítě – otec) a modelovat vývojovou trajektorii v jednotlivých rodinách. V příznivém případě (fungující vztah muže a ženy v rodině) se dítě cyklicky přibližuje vždy po nové trajektorii směrem k otci (mužskému jazykovému principu), nebo k matce (ženskému jazykovému principu), a současně ten druhý princip opouští. Princip, který momentálně není aktivní, ukládá dítě jako zkušenost o mužsko-ženském světě a může ho aktivizovat a použít, je-li třeba. Probíhá-li vývoj dítěte optimálně, nic nebrání tomu, aby se dítě spontánně „přiklánělo“ tu k matce, tu k otci; pak je šance, že z něj vyroste zdravý dospělý jedinec s jasnou sexuální orientací. K tomu musí být oba rodiče volně k dispozici a není pro dítě dobré, když jsou špatně rozlišitelní, nebo dokonce zaměnitelní. Tak se postupně dítě identifikuje s tím principem, který odpovídá jeho biologickému pohlaví. V rodině kde chybí jeden modul (single, rozvedení, nebo homosex.) vznikají problémy (např. psychosomatické poruchy /bulimie, anorexie/; tendence k homosexualitě; u chlapců agresivita až trestná činnost).

Během celého vývoje dítěte jsou období, kdy dítě potřebuje matku (přijímající bezpodmínečnou náruč) - tj. **ženský princip**, a otce v této době nevnímá, nevyhledává, někdy je i vůči němu negativisticky nastaveno. V jiném období potřebuje otce (pevnou, vyžadující a laskavou přítomnost – laskavou pevnost otce), - tj. **mužský princip**, kdežto matku může postrádat. V tomto období matka někdy dítě až irituje, dítě se pak drží od ní hodně daleko.

Problém: Ztráta otce v 6 letech jde silně proti vývoji dítěte, stejně jako matky ve 12 letech.

Chyby: Otec – nedospělý muž, nedokáže být otcem, žena si stěžuje, je přetížená... Muž je vlastně dalším dítětem v rodině. Ve své ženě hledá matku, aby se mohl odseparovat (dospět).
Matka – nedospělá žena, hledá muže, ale spíše otce, aby se mohla odseparovat.

Celoživotní vývoj člověka je o vymezování prostorů a hranic. To se děje pro splnění určitého vývojového úkolu. Je-li při tom nutná asistence otce, bude tento systém (prostorů a hranic) vytvářet všemi prostředky, aby se mohli setkávat a to ve všech rovinách (biologické, psychické, sociální). (Příklad takového prostoru: vytváří si ho zamilovaní – ostatní z něho vyčleňují).

Při vývoji plodu musí být naplněny určité vývojové fáze, aby se mohlo přikročit k další. Porodníci rozlišují tři (trimestry). Liší se od sebe úkoly, které plod plní, energetickou náročností na organismus matky i riziky.

První fáze: vývoj buněk. Na konci je dokonán vývoj nejdůležitějších životních orgánů. Pokud se nevytvoří ve správný čas, má to dalekosáhlý význam na vývoj plodu.

Druhá fáze: „klidové období“, děloha se zvětšuje rychleji (plodová voda). Plod má dostatečně velký prostor a živiny pro vývoj a růst. Rozvíjí se koordinace pohybů těla, ale není ještě schopný samostatného života.

Třetí fáze: plod se připravuje na porod (opuštění chráněného prostoru). Nabírá na váze, v děloze začíná být těsno, plod začíná být tísněn a částečně stresován, okleštěn v pohybu – strádá.

Porod: otevírají se porodní cesty, dítě je vypuzováno z dělohy na svět. Nejnáročnější chvíle. Je spojena s nebezpečím, zápasem, krví. Na konci porodu je nový člověk (život) a velká radost.

Obdobně při vývoji dítěte musí být naplněny určité vývojové fáze. Také psychologové rozlišují tři vývojové fáze dítěte (trimestry): 0-6; 6-12; 12-18 (roků).

3.3.1 Vývoj dítěte

První fáze: 0 – 6 let

Očekává-li se v rodině miminko, všichni se na něj těší. Dítě, když se narodí, vidí rozzářené tváře, je bezpodmínečně přijímáno současně matkou i otcem. Prioritní je manželský vztah a pak teprve vztah každého rodiče sólo k dítěti. Do jednoho roku dítě získává důvěru (nebo nedůvěru) ke světu, což je závislé na bezpodmínečném přijetí od matky i otce. Pokud se dítěti nedostane bezpodmínečné lásky, může z něho vyrůst asociál, narcista, který vše poměřuje výkonem.

Od 2 až 3 let – začíná vzdor (není ještě vědomý), dítě si uvědomuje samo sebe. Končí symbiotická fáze s matkou. To je první krok k individuaci. V tomto období je potřeba nastavovat dítěti hranice takové, aby si neublížilo.

Dítě v sociální děloze v prvních šesti letech postupně plní vývojové úkoly díky zrání centrálního nervového systému (sociální učení), takže na konci vstupuje do školy s dobře vyvinutými „psychosociálními orgány“. Při vstupu do školy už není jen hravé, ale dokáže udržet pozornost na nějaký čas, a to i bez přítomnosti rodičů.

Dítě je v této fázi „obráceno“ k matce, otec je v pozadí. To neznamená, že otce nepotřebuje, naopak role otce je od samého počátku nepostradatelná. Říká se: co nejlepšího může udělat otec pro své děti? Milovat jejich matku. Ona se cítí v pohodě, zaštitěná mužem. Muž ji zajišťuje zezadu. Vztah muže a ženy (rodičů) by měl přes zvýšenou časovou náročnost fungovat. Matčina rovnováha a tím i stabilita imunitního systému rodiny (odolnost proti nemocem) je závislá na dobrém vztahu s partnerem. Není-li dostatečné „sycení“ vztahu muže a ženy, vzniká podvýživa systému (sociálního prostoru), dítě si ji nese s sebou do dalších let. Přichází první úskalí manželského vztahu: Muž může v dítěti vidět „konkurenta“ (odvádí matku – ženu). Žena se soustřeďuje hodně na dítě a méně na muže. To klade nároky na muže, jeho dospělost.

Druhá fáze: 6-12 let

Fáze začíná v období, kdy jde dítě do školy (6 – 8 let). Zvětší se sociální prostor dítěte - škola, kam dítě samostatně dochází. V předškolním věku si dítě přivlastnilo základní sociální dovednosti, teď je bude uplatňovat a rozvíjet (nové podněty), ale je stále ještě chráněno před plnou zodpovědností. Sociální výživa přichází nejen od rodičů, ale získává hodně informací ve škole, v sociálních interakcích, rozšiřuje si slovní zásobu, roste porozumění vztahům a samo je tvoří.

Kolem devátého roku dítě vnímá a rozlišuje hranice vlastní rodiny oproti okolí. Respektuje hranice rodiny (rozhodují rodiče), dítě respektuje authority (respektuje generační hranice), mají růžové brýle. Např.: „To dělá tatínek, tak to je správně.“ Nebo: „To řekla maminka, tatínek, kazatel, to je správně.“

V této fázi je pravděpodobnost poruch (jak psychických tak somatických) malá.

Je to ještě asexuální období (čisté období). Období „bílé“ (čistota, anděl).

Třetí fáze: 12-18 let

V období 12-18 let dítě přestává respektovat hranice rodiny. Má spoustu zájmů mimo domov a mimo školu, ale přesto je jen zdánlivě volné v pohybu. Rodiče stále chtějí mít kontrolu nad tím co, kdy, kde a s kým dítě dělá. Ve skutečnosti si dítě život mimo rodinu umí těžko představit. Nejbližší okolí pubescenta a později adolescenta je však stále citlivější na jeho samostatné projevy; zvyšuje se napětí a podrážděnost v rodině. Zlopověstná puberta již dopředu vzbuzuje obavy rodičů, jsou na ni více alergičtí. V sociální děloze začíná být těsno, dítěte je všude plno, překází, tlačí se do světa dospělých,

používá jejich předměty (kosmetika, nářadí...); vnitřně na sebe - rodiče a dítě- naráží. Na rodičích se projevuje únava (po víceletém manželství) a to tím více, je-li sociální děloha vícečetná (více dětí). Vzniká také rivalita sourozenců o pozornost rodičů.

Období „černá – bílá“.

Začíná období pošpinění (menses, poluce), nepořádek v pokoji, dítě se snaží do své rodiny zatáhnout z jiných rodin to, co si myslí, že je dobré. Nefunguje hygiena (u kluků). Dochází ke střetům s rodiči (podobně jako u biologického porodu – dítě si určuje, kdy se „narodí“, samo si hledá cestu ven). Střety jsou však žádoucí, napomáhající sociálnímu porodu.

Na konci puberty jsou dítě i rodina připraveni na separaci. Viz: *Gen. 2.24: „Proto opustí muž otce i matku, přilne... a budou jedno tělo“.*

Sociální porod (separace)

Sociální porod představuje období, kdy hodně záleží na tom, kterého z rodičů je právě třeba, aby byl dítěti víc k dispozici, a zda ten druhý umí a dokáže ustoupit do pozadí, aniž by se přerušilo pouto s dítětem a partnerem. Je to období mimořádně citlivé na vztahový trojúhelník matka-dítě-otec.

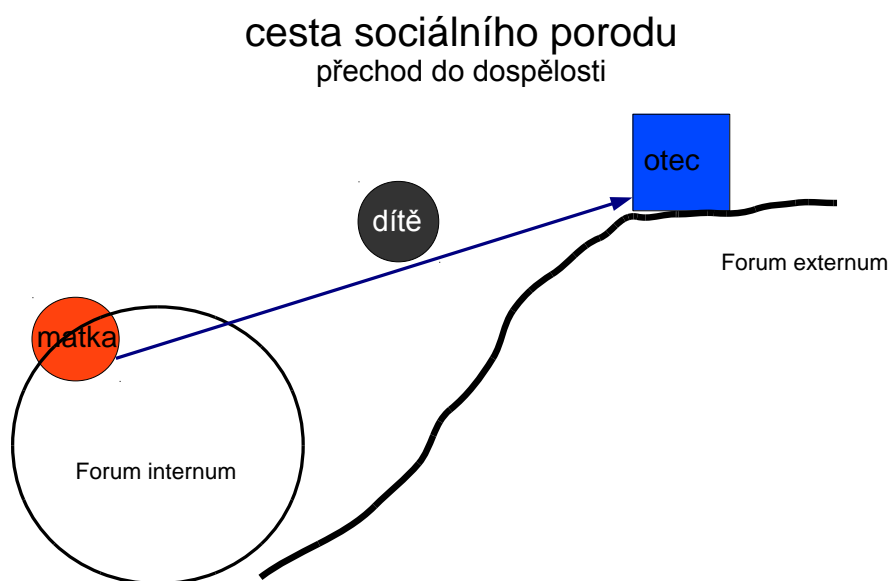
Sociální porod má své fáze, obdobně jako biologický porod.

Dospívající dítě se dostává z vnitřního uzavřeného prostoru rodiny ven k samostatnému a na rodičích nezávislému životu, aby bylo schopno založit vlastní rodinu, novou sociální dělohu. Je to spojeno s konflikty, vymezováním se... Je spojen s nebezpečím, krví, zápasem (podobně jako biologický) až dojde k opuštění rodiny a iniciaci do dospělosti. Celý porod trvá několik let.

Schema sociálního porodu: dítě když opouští rodinu (dospívá) musí –

- **projít světem matky (omaminkování) a opustit ho** (věk 12-16 let)
- **projít světem otce (otatínkování) a opustit ho -> pak se stává dospělým** (věk 16-18 let)

obr. 4



Sociální porod je obrazně cesta zevnitř ven – cesta na kopec: pod kopcem je matka, která dítě emocionálně „vybaví“ a ukazuje na tátu a říká: „je nutné zdolat kopec“. Táta je nahoře a říká: „Máš

na to, zvládneš to. Nejsi srab.“ Otec vytváří pomyslný most z chráněného prostoru (forum internum) do nechráněného (forum externum).

Je potřebná synchronizace všech složek systému (otec, matka, dítě).

3.3.1.1 Sociální porod dcery

Sblížení dcery s matkou (omaminkování)

Dcera se loučí se známým (dětským) světem, nový svět je třeba objevit a orientovat se v něm, bez rodičů. Dcera se postupně mění z dítěte v mladou ženu (první menses). Matka dceru přijímá v této nové dimenzi a zasvěcuje ji do ženského světa. Matka je tou nejvhodnější průvodkyní – miluje dceru. I matka prochází proměnou. Musí se rozloučit s „dítětem“ a přijmout dceru jako ženu, družku, kamarádku. Respektovat, že má jiný přístup k věcem (jinak se obléká, líčí, vaří,...), sdílí spolu osud ženství. Dříve byly zasvěcující (iniciační) rituály, které jsme v dnešní době opustili. Zasvěcení do ženského světa by dnes měla zvládnout matka.

Dcera se rodí do stejné roviny jako matka, vstupuje do světa ženy, jako dospělá žena, do rodiny, kde matka byla svou paní. Je potřeba, aby si s ní matka povídala o životě, o vztazích, o mužích. Matka ovlivňuje vztah k mužům – mít spolu „ženský klub“, např.: „Co budeme dělat?“ – společně, jako dvě dospělé ženy.

Posun paradigmatu: dříve: matka doma pracovala – dítě pomáhalo,
nyní: dvě dospělé ženy se na práci podílí.

Chyby: - **odpor dcery** spolupracovat na porodu – dcera ještě nedospěla (omaminkování přišlo brzy)

- opačný extrém: dcera je už nasycená omaminkování a potřebuje pryč, k otci.

- **matka** se vyhýbá taktilním kontaktům se svou vyvinutou dcerou (nechce ji objímat, dávat jí pusu...), odmítá ji přijímat jako s dítě, považuje ji už za dospělou, ale dcera je mentálně ještě dítě (dnes se zvětšují rozdíl mezi biologickou a mentální dospělostí). Vzniká nebezpečí mentální anorexie (dcera se snaží hubnout, aby vypadala jako dítě a ne jako žena).

Separace dcery od matky k otci

Dvěma ženám je v jednom prostoru rodiny těsno, přichází konflikt; postupně narůstá z drobných šarvátek až po otevřený konflikt. Otec si s tím neví rady, neví proč si zase „vjely do vlasů“. At' udělá cokoli, nezavděčí se žádné. Správně by měl pochválit obě. Matku, že plní dobře svůj mateřský úkol, dceru, která se vymezuje a hledá svoji „dospělou“ cestu. Je třeba si uvědomit, že už končí období „uhlazené“ rodinky, rodinné idyly při nedělním obědě. Matku je třeba povzbuzovat a ošetřovat, aby k sobě dítě nevázala, nestahovala je zpátky a nechala dceru odejít k otci (možná několik roků byla dcera s matkou v koalici). To je asi nejcitlivější a nejobtížnější místo dospívání. Rodina (vztahový trojúhelník) v něm často uvízne.

Sblížení dcery s otcem (otatinkování)

Dcera se začne točit zády k matce a jde k otci. Společné akce, (kolo, kafe, nákup): otec by měl dceru ubezpečovat, že je dobrá, schopná, že zvládá, že jí to sluší, (jinak bude sbírat „body“ jinde).

Dcera přichází k otci, k tomu, který dříve ve vztahu matka – dcera překážel. Otec ujistí matku, že splnila svůj úkol (ona má často nejistotu). Na otci je teď porod dokončit.

Otec musí ubezpečovat také dceru, že „otočení“ se k otci je správné, že je to další vývojová fáze. Dcera se vzdaluje matce (ta to může vnímat úkorně, strach o dceru, ztráta dcery). Avšak je to třeba, aby se dcera mohla vrátit jako dospělá žena. Vztah se změnil na rovnocenný.

Úkol otce: uvést dceru vybavenou ženstvím do mužského světa, aby si tam jednou vybrala muže – partnera. Otec byl vždy ten který „vyžadoval“, dcera ho vnímala jako náročného, méně empatického, méně srozumitelného, ale současně záhadně přitažlivého.

Její sebeúcta je teprve na začátku, a je závislá na tom, jak otec mluví o matce a jak se chová k ní. (Povzbuzení, potvrzení ženskosti). Teď potřebuje trávit čas s otcem a slyšet od něho ujištění, že ji má rád bez výkonu (nepodmíněnou láskou), že ji obdivuje jako ženu – mužským očima, že je hezká, sluší jí to...., samozřejmě bez náznaku sexuality. Dcera si uvědomí, že jako žena je v pořádku. U otce zjistí, že mužský, často agresivní svět není jen nebezpečný, ale právě svou silou jí může poskytnout ochranu zvenku. Otec doplní dceřinu zkušenost s dospělou matkou o druhou polaritu světa dospělých, aby byla schopna později rozvíjet vztah se svým partnerem, tedy aby se dcera dokázala odseparovat od svých rodičů do světa dospělých a přijala zodpovědnost za svůj život. Jednoho dne se dcera vztahu s otcem nasýtí – je v něm těsno; dcera poznala svět mužů i se závdavkem sexuality. Ale samozřejmě s otcem ne, proto začne hledat vrstevníky. Matka může pomoci jako rovnocenná partnerka: : „Toto je můj chlap – ty si jdi hledat jiného.“

Chyby: Otec nereaguje na obrat dcery od matky k otci, nereaguje na to, nebo se toho bojí. Nebezpečí poruchy – bulimie. Dcera podvědomě dává otci najevo, že už je žena.

3.3.1.2 Sociální porod syna

Sblížení syna s matkou (omaminkování)

Stejně jako u dcery se syn asi ve dvanácti letech vrací do blízkosti matky. Kontextem sblížení je již někdo zcela jiný (ne dítě, ale budoucí muž). K matce se jde připravit na život v heterosexuálním světě, v heterosexuálním vztahu. Je to pro syna zřejmě těžší krok (úkol) než pro dceru. Syn je mentálně asi o 4 roky mladší než dcera.

Syn si u matky uvědomí část ženy v sobě. Naučí se, jak začínají a jak se budují vztahy. Zjistí, jak vztah s ženou funguje. Syn matku miluje, přesto by si to nikdy nepřiznal. Ještě nedávno pro chlapecké hry na ni neměl čas, teď by s ní dokázal povídat dlouho do noci. Matka v této fázi boduje pro svou nastávající snachu.

Chyby: Matka nemá na syna čas, např. přijde druhé dítě, nebo se realizuje profesně. U syna vzniká nebezpečí: porucha chování, která se projeví totálním vzdorem, neposlušností, dělá si co chce, směřuje až ke kriminalitě; může zablokovat všechno, i dobré aktivity.

Když je synovi 6-12 let, otec ho bere s sebou do mužského světa, tím se snižuje napětí mezi ním a matkou. Svět otce je méně pohodlný a více dobrodružný než svět matky. Syn se učí zápasit, vzdorovat nepříznivým okolnostem, dobývat pozice. Ze začátku jsou výzvy a úkoly náročné, tak se občas vrací k matce – ošetřit rány. Postupně se utužuje a zabydluje ve světě mužů. Ale matka se nepřestává o syna bát, ochraňovat ho, držet ho u sebe. Pokud syn podlehne (a navíc „chybí“ otec) a žije-li syn jen mezi ženami, jeho tělo zleniví, zakulacuje se, vyrostle z něho „maminčin mazánek“. (Obdoba hodných křesťanských chlapečků).

Někdy se syn začne prosazovat i přes absenci otce. Ale nemá korekci, stává se z něho neřízená střela, chová se nebezpečně (rváč), překračuje hranice. Vlastně si tímto říká o zastavení: „Zastavte mě, dejte mně konečně „pár facek“, jinak s tím neskončím.“ Stejně tak (naopak) přísný otec, který trvá na své autoritě (ale vlastně ji nemá), nepomáhá synovi do mužského světa.

Syn, který nemá za zády otcovu ochrannou ruku a záruku od něho, že ho ženský svět nepohltní, se na začátku separačního procesu (sociálního porodu), tj. asi ve dvanácti letech, těžko vrací

do matčiny blízkosti, když před tím byl několik let „obrácen“ k otci. Avšak je potřeba, aby se k matce vrátil. Od ní totiž přijme zážitek (zkušenost) do dospělosti, tj. láskyplné partnerství se zralou ženou. Díky němu totiž v budoucnu bude hledat v budoucí partnerce touhu po duševní blízkosti. Pokud tuto zkušenost nezažije u matky, bude se jeho touha k ženám orientovat (často pudově) pouze na sex.

Postupně, jak syn dospívá, cítí se v rodině víc omezován, prostor rodiny nestačí jeho schopnostem, možnostem... Syn začne pronikat do prostoru dospělých.

Syn už není ani dítě, ale ještě ani muž, a tak s vědomím vlastní nedostačivosti a ve srovnání s otcem je nejistý – potřebuje povzbuzení, ocenění od svého otce. *Srovnání: Mt.3:17 a Mt.17:5. „Toto je můj milovaný syn...“.*

Separace syna od matky k otci

Jakmile matka synovi poskytne, co potřeboval, tj. objevit ženský svět (omaminkování) a synovi přestává stačit, je připraven odejít k otci. Postupně se vztah s matkou stává těsný. Matka, reaguje-li zdravě, vysílá syna k otci. Dříve se používaly rituály, dnes je to obtížnější.

Chyby: - **matka nechce** (nefunkční citový vztah se svým partnerem) - syn jako náhrada muže,

- **syn nechce** – matka se o vše postará, (někdy různá patologie) – např. „maminčin mazánek“.

- **otec není připraven** – syn se cítí osamělý, opuštěný; proto vyhledává party, gangy, experimentuje s alkoholem, drogami... - zkouší, co všechno rodiče vydrží.

Matka je bezmocná – sama nic nezvládne (syn ji už jako matku opustil), matka se snaží zburcovat otce, a hledá pomoc zvenčí, aby syna „zvládli“. Jediné co je třeba, je přijetí syna otcem, ať syn provádí cokoli. Otec musí být natolik dospělý a vybudovaný chlap, aby to zvládl. Musí být jako nebeský Otec. *Viz: Lk.15:11nn. Podobenství o marnotratném synu.*

Sblížení syna s otcem (otatínkování)

Pokud vše alespoň trochu funguje, syn přichází (obrací se) k otci, aby si potvrdil své mužství. Je potřeba sdílet se synem čas. Jakákoli společná činnost (práce, stavba, sport, práce na zahradě), aby spolu otec a syn soupeřili (rituálně) – popasovali se.

U matky prožíval syn popovídání, u otce se potvrzuje činem. Tady musí syn obstát ne slovy, ale činem; „ukáž, co umíš“. Zralý muž (otec) nepřijímá „okecávání“, ale dá na činy.

Matka může obdivem k oběma vzájemný vztah podporovat, ale také může jejich soupeření zesilovat – chlapi se předvádějí. Protože především syn vyzývá otce na souboj ve všem, co spolu dělají. Postupně bude syn i fyzicky zdatnější. Otec sice musí vítězit, ale vždy férově. Ne: „Jak to děláš, to jsem neviděl, ty nemešlo, kdo tě to učil, po kom ty jsi!“ Ale jako Bůh miloval svého syna a potvrzoval ho před lidmi: „Toto je můj milovaný syn...“

Někdy pak syn uniká do nereálného světa - počítačové hry, neproduktivní činnost apod.

Přijetí syna do mužského „dospělého“ světa patří k velkým zážitkům (rituál vstupu do dospělosti – pokud k němu dojde). Tímto setkáním padne otcova maska (proboří se generační bariera), která vzbuzovala v synovi strach, a kterým otec syna ovládal jako dítě. Nyní syn vidí otce jako dospělého muže se svými chybami i pochybnostmi. To je důležité pro syna: otec totiž vidí syna jako dospělého, je důležité, aby to viděl i syn.

Separace syna od otce

Byla-li splněna úloha otce, začne být prostor rodiny pro dva dospělé muže těsný (dva kohouti na jednom smetišti). Syn se naučil hlavně pevnosti a odpovědnosti za sebe i za druhé – na tom bude moci celý život stavět. Syn je jistější ve vnějším světě a stále méně se s otcem radí. Staví se dospěle i k otci a prosazuje si své názory pro otce někdy nepřijatelné. Ty se ale nakonec možná ukážou lepší v nových životních situacích, které už otec neobsáhne.

Už jsme si řekli, že syn se vymezuje vůči otci, popasuje se s ním. Ale také musí dostat od otce potvrzení, že je dobrý, že na to má.

Význam otce

Otec je velmi důležitý, on uzavírá proces separace do dospělosti (matka ochranná – otec dává výzvy; zve, aby došlo k akci, činu). U syna může toto zasvěcení do dospělosti udělat jiný dospělý muž, který má autoritu u mladého muže. U dcery je otec nezastupitelný. Jen on jí může říct, že je hezká, že jí to sluší, že je skutečně dobrá, dospělá žena, že má na to, aby obstála v životě, že je na ni hrdý, pyšný. Od jiných mužů to možná slyší taky, ale je to téměř výhradně se sexuálním podtextem. Od otce ne. Tedy všechno, co dceři otec říká, je pravda. To jí utvrzuje v tom, že je taková, jak otec říká.

4. Teorie jin-jangu

V knize rodinná terapie psychosomatických poruch autoři zmínili, že jejich zkušenosti se vyvíjely ve vzájemné diskuzi z řady zdrojů, mimo jiné také z čínské medicíny a její jin-jangové teorie. Ale svědectví o zpětném vlivu jejich zkušenosti s rodinami na pochopení systému čínské medicíny, jak sami píšou, zůstali čtenářům dlužni. Při tom MUDr. Chvála po celou dobu (co se věnuje rodinám) k léčbě pacientů čínské medicíny využíval. Zprvu se zdálo, že sloučit natolik nesourodé přístupy k pacientovi (moderní patologická anatomie a patofyziologie a starobylá čínská teorie jin-jangu) se zdá nemožné. Vhodné zastřešení pro čínskou medicínu pak oba autoři našli v systémové a systemické teorii rodinné terapie, ve které se pacientem stává celá rodina. Vyšší systémové uspořádání kolem nemocného se chová jako celek, ve kterém co se stane jednomu, se stane všem. Nejde jen o prostý součet vlastností jednotlivých členů, ale o systémové vlastnosti všechny přesahující a často rozhodující o symptomu více než organizmus jednoho člena rodiny. Rodina a zvláště ta dnešní (nukleární) není konečným organizmem, který je ve hře. Další ještě méně viditelnou část představuje rod, vlastně více rodů – ženicha a nevěsty. Příběh rodu (celá jeho minulost) utváří jedince a je tedy také často i zdrojem jeho nemocí.

Obecně je možno říci, že vyprávění příběhů zakládá kulturu. Náboženství má v tomto procesu významný vliv, jsou založena na velkém Příběhu. V něm má existence každého člověka své místo a smysl, smysl má náš zrod i smrt. Rodině (rodu) stačí rodová bůžci, často významní předci, kteří bdí nad jejím životem. Stabilitě větších společenství lépe poslouží bůh. Jediný bůh, tedy jediný společně sdílený příběh. Ten umožňuje synchronizaci mnoha rodů. Podle profesora řečtiny na Oxfordské univerzitě Doddse (1893-1979) to byla především úzkost v nebezpečném světě rozkládající se Říše římské, co pomohlo rozvoji křesťanství, příběhu přeneseného ap. Pavlem z okrajové Palestiny do Říma, tehdejšího středu světa.

Není náhoda, že křesťanství převzalo významnou část židovské zkušenosti s jediným Bohem, uloženou ve Starém zákoně. Zvláště příběh o vzestupu z bahna egyptského zajetí ke světlu je pro naše úvahy důležitý. Biblický příběh lze parafrázovat a převést do současnosti jako otroctví, jako stav bezmoci na dně společnosti, kam jsme se dostali nedodržováním pravidel, která nám zanechali otcové. A čeká nás celých čtyřicet roků na poušti, než se dostaneme zpět na výsluní společnosti. Ze zkušeností víme, že nejméně dvě generace trvá, než se znovuobjevená pravidla vžijí a než je v paměti a

podvědomí lidí odstraněn dědičný hřích, totiž to, co zanedbaly generace předchozí. *Srovnání: (Dt.5,8) „Stíhám vinu otců na synech i do třetího a čtvrtého pokolení...“*). Rodiny, které se dnes (aniž by chtěly) vydávají na podobnou cestu, dobře vědí, co to jsou dny na poušti: matky, které samy nedostaly od svých matek, musí dát svým dětem i to, co jim samým chybělo. Podobně otcové, se musí „pochlapit“, přestože je otcové chlapstvím nevybavili, aby zvládli nároky, které na ně klade život rodinný a profesní. Jinak by se dluh neodčinil.

Svět (alespoň ten západní) a život na něm se stává pohodlnějším a bezpečnějším, tím ubývá důvodů zabezpečit rodinu „zvenčí“, tedy vytvářet bezpečný prostor (sociální dělohu). Rostoucí jistoty a zabezpečení života v západní společnosti vedou k poklesu pozornosti. Ubývá důvodů pro nepostradatelnost tradičních rodinných systémů. Schopnost vytvářet rodinné systémy v dalších generacích významně ubývá. Spíše než nová generace pak vzniká de-generace. Proměny, jimiž prošla především euroamerická společnost v posledních několika desetiletích, značně zamíchaly kartami tradičních rolí mužů a žen. Avšak setření rozdílů mezi pohlavími, směřující k zaměnitelnosti rolí, které bylo některými očekáváno, se nekonalo.

Ukazuje se, že uspořádání rodiny jako setkávání dvou odlišných živlů, jak to popisuje jin-jangová teorie, dobře odpovídá popisovaným vrozeným a kulturou rozvíjeným rozdílům v temperamentu muže a ženy. Jin-jangové uspořádání světa, a to nejen při soužití muže a ženy, se zdá být přirozené a spontánní. Obecně tedy jin neznamená jednoduše ženu a jang neznamená pouze muže v dvoupohlavním smyslu. Jin a jang jsou mužské a ženské principy, principy chování. Vztáhneme-li tyto principy na rodinu, pak, narodí-li se manželům dítě, tato změněná skutečnost sama zařídí, že kolem něho vznikne místo pro bezpodmínečný zdroj péče (jin) a místo vynucující výkon a růst k odolnosti (jang). Jin a jang jsou sice v protikladu, ale jedna bez druhé nemůže existovat, jedna bez druhé ztrácí smysl. Tato vzájemná interakce a propojenost je až fatální. Jin a jang v sobě vzájemně koření a současně představují naprosté protiklady. Je-li jin příliš silná, oslabuje jang, je-li přílišný jang, oslabuje jin. Při absolutním převážení jedné složky nad druhou dochází k vzájemné přeměně, k převracení do svého protějšku. Jin se proměňuje v jang a jang v jin. A to hovoříme o silách v jediném těle člověka. Rozšíříme-li svůj pohled na manželství (vztah muže a ženy), co více se k tomu dá říct, než, že to odpovídá nejen vrozeným a kulturou rozvíjeným rozdílům, ale také biblické zvěsti o roli muže a ženy v manželství. Navíc, stanou-li se muž a žena rodiči, jsou na základě jin-jangové teorie nerozlučitelní vzhledem k potřebě rozložení sil v rodinném systému.

Harmonie jin-jangu v rodině

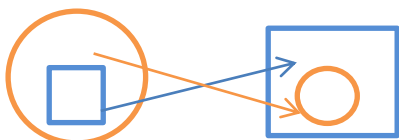
Součinnost jinu-jangu spočívá v tom, že jang je kompaktní (a chrání tělo zvenčí), a jin se tudíž může uvnitř upevnit. Nejsou-li tyto složky v harmonii, dochází k zásadnímu vychýlení z rovnovážného stavu (podobně jako by bylo jaro bez podzimu, či léto bez zimy). Proto vzájemný soulad jinu a jangu je svrchovaným principem zachování normálních životních funkcí. Jestliže je jang přílišný, nemůže se stabilizovat, což vede následně k vyčerpání uvnitř těla. Zdá se, že právě nárůst jangových sil v ženské populaci komplikuje stabilitu původního uspořádání rodiny v západním světě. Nemůžeme však trvat na původní „rovnováze v rodině“ a násilně požadovat, aby se ženy vrátily k původnímu stavu, tedy aby v sobě zmenšily jangovou složku. Je potřeba aby muži posílili v sobě nejen jangovou složku (našli svoje ztracené mužství), ale i novým způsobem v sobě rozvinuli složku jin, tak jak to udělaly předtím ženy, když k ženské potenci přidaly i část mužské potence, aby došlo opět k rovnováze. Pokud bychom takto uvažovali, naskytá se otázka: nebudou si tyto bytosti konkurovat? Jak to udělat, aby žena s mužem spolu setrvali v partnerství i tehdy, když jsou oba dospělí a plně rozvinutí a společnost přestala zvenčí udržovat jejich asymetrii? Podíváme-li se na podmínky, které jin-jangová teorie předpokládá k vytvoření optimální rovnováhy jinu a jangu v systému, vidíme překvapivé schéma. Celkové silové pole systému (rodiny) se skládá z rovnováhy jinu a jangu. Přitom každá z těchto složek je sama složena z určitého množství jinu a jangu. Jin se skládá, ze tří dílů jinu a dvou dílů jangu, tedy

jin významně převažuje. U jangu je to stejný poměr, ale naopak, ve prospěch jangu. V jazyce Jungovy hlubinné psychologie mluvíme o ženě s integrovaným animem (mužským principem, či archetypem), který v jejím projevu nepřevažuje a o muži s integrovanou animou (ženským principem, či archetypem), která rovněž nepřevažuje v projevu muže. V praxi to znamená, že se dovedou vzájemně zastoupit, ale ponechávají si charakter pohlaví, jehož jsou nositelem.

Příklady:

1. optimální rozložení vnitřních sil jin a jangu v jednotlivci:

v ženě je poměr jinu-jangu 3:2
v muži je poměr jinu-jangu 2:3

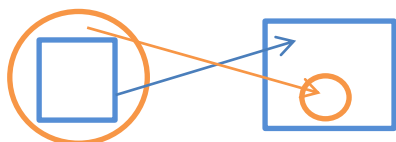


Aby se muž a žena mohli setkávat (jako kamarádi), tzn., aby se mužství v ženě mohlo setkat s mužem a ženství v muži mohlo setkat s ženou

2. několik příkladů nerovnováhy jin-jangu.

a) nadměrně velký jang u ženy.

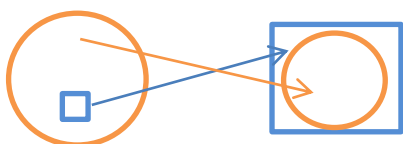
Žena je v rodině vůdce (chlap) - (vůdcovský typ, rozhodovací, má k tomu schopnosti); první otázka terapeuta by byla: kam dala žena své ženství, kam se ztratila její ženskost



-> často soupeření, dva kohouti na jednom smetišti

b) malý jang u ženy a velké jin u muže.

Častá příčina: žena nedokončila separaci od matky a nemohlo dojít k „otatínkování“ a následnému porodu do dospělosti; pravděpodobně stejně na tom bude muž, který nedokončil separaci od matky a další postup separace byl zastaven.

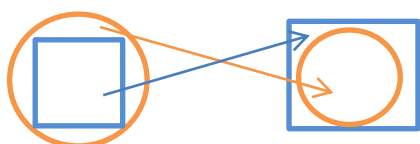


muž je jemný, feminní (metrosexuál), na začátku vztahu to může ženě s malou jangovou složkou imponovat. Postupně se ale muž stává více a více „bačkorou“, až „zvolovatí“ (ztratí veškerou mužskou potenci).



U muže v tomto případě často dochází k převrácení složek (jang, směřující ven, se obrátí v jin, směřující dovnitř; u muže pak často dochází k rozvinutí depresí, které mohou vést až k sebevraždě).

c) velký jang u ženy a velké jin u muže (přehozené role)



Tito dva partneři vytváří komplementární pár (doplňují se). Ale role jsou přehozeny (žena je vůdcovský, rozhodovací typ, muž je jemný, feminní, podřídivý, nerozhoduje. Někdy se může zdát, že vztah je vlastně v pořádku (vzhledem ke komplementaritě partnerů) a ani v samotném vztahu muže a ženy to nemusí být zásadní problém. Problémem se takový

vztah stává, když začnou vychovávat děti. Ty totiž nemají model (archetyp) muže a model (archetyp) ženy.

Závěr

Celý proces separace je složitý, méně často proběhne uspokojivě, dostatečně, spíše neúplně. Oba rodiče jsou pro zdravý vývoj dítěte nepostradatelní, bez rozdílu zda se jedná o syna či dceru. Popsaný proces je ideál – o něj usilujeme.

Výchova v rodině (otce i matky) směřuje k separaci, osamostatnění dítěte, k sociální dospělosti. Jinými slovy k tomu, aby dítě mohlo biblicky „opustit“ otce i matku, „přilnout“ k ženě (muži) a „být jedno tělo“ se svým životním partnerem. (Gn.2.24)

To, že rodinu nejde nahradit jiným systémem je vidět na dětech v dětských domovech. O ně je postaráno státem. Mají po materiální stránce dostatek, ale nemají otce a matku. Manželství je možné rozvést, rodičovství nikdy. Pokud se rodiče nestarají o své děti, proviňují se především na nich, tedy na generaci, která až dospěje, se nebude starat o své zestárlé rodiče.

Otcovská (mužská) rozhodnost a pevnost je životodárná, pokud se nestane svévolí, (stav po pádu, kdy muž „vládne“). Avšak muž, který rozhoduje ve prospěch ostatních v rodině a dovede na tom trvat i proti většině, ne z ješitnosti či aby dokázal svou pravdu, ale protože pochopil, co má ve prospěch celku (rodiny) dělat, je muž na svém místě. Muž podle Božího srdce. Muž, jehož hřích je sňat. *Žalm 1.*

Aby otec (muž) dokázal skloubit pevnost a lásku (citlivost), musí být sám „dospělý“ sociálně a především duchovně (podle Žalmu 1). K přechodu do zralé dospělosti pomáhají iniciační rituály.

Podle již zmíněné teorie jin-jangu a jungovské hlubinné psychologie musí muž mít v sobě i „kousek“ ženství. Muž bez citu je „macho“. Muž bez rozhodnosti a pevnosti, hodný (křesťanský) chlapeček, je často neodseparovaný od matky (nedospělý maminčin mazánek).

Principy rodinné terapie obsažené v těchto knihách mě oslovily jako pracovníka v oblasti manželství a rodiny i jako křesťana. Domnívám se, že by je bylo možné využít v pastoraci rodin. Jsou postaveny na odborném základu a potvrzují biblický pohled na manželství a rodinu. Díla se mně jeví významná zvláště v dnešní době, kdy většina konceptů práce s rodinou vychází z genderové rovnosti a záměny rolí. Uvedení autoři jsou jedni z mála odborníků, kteří se staví za biblické principy o manželství a rodině. Proto považuji za významné jejich dílo tímto předložit.

Ing. Josef Horský

tajemník Odboru pro manželství a rodinu